

IERAL

de Fundación Mediterránea

Revista Novedades Económicas

Año 33 - Edición N° 643

19 de Diciembre de 2011

Mercados Internacionales de Productos Regionales

Por Gerardo Alonso Schwarz
galonsooschwarz@arnet.com.ar

Tanto las estimaciones de crecimiento para el 2011 como las proyecciones económicas 2012 para los principales socios comerciales de nuestro país se están ajustando en cada nuevo análisis que se realiza a nivel internacional. Esto implica en la mayoría de los casos, malas noticias para las economías más avanzadas pero conservando en los países en desarrollo un ritmo de crecimiento considerable, e incluso en algunos casos con proyecciones de crecimiento mayores (como por ejemplo en varias economías latinoamericanas). Esto sin duda afecta el desempeño exportador del país y de las provincias. Este impacto implica un doble desafío para cada economía, en primer lugar queda claro que es necesario generar las políticas que fortalezcan una mayor presencia comercial en los países más dinámicos pero, por otro lado, para alcanzar este objetivo en la mayor parte de los sectores o complejos productivos es necesario también adaptar o cambiar los productos a la demanda de dichos mercados.

Proyecciones Económicas para los Principales Socios Comerciales

A continuación se presenta una estimación de la tasa de crecimiento proyectada del PBI para siete países y la Unión Europea, realizada para los años 2011 y 2012.

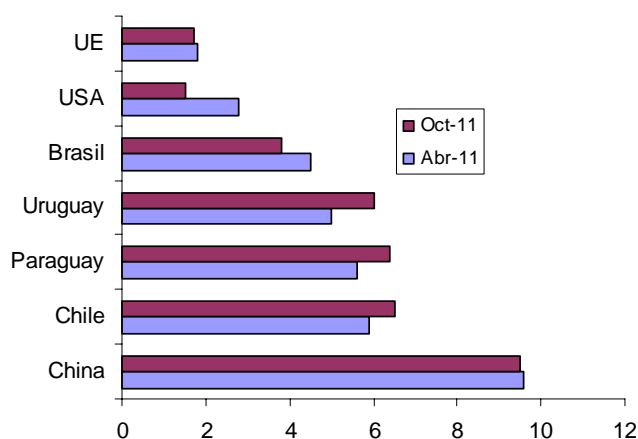
Estimaciones 2011

Las estimaciones realizadas para el año 2011 muestran tasas de crecimientos muy dispersas que oscilan entre un 9,6% para China, que presenta el mayor crecimiento entre los países analizados y en el otro extremo se encuentra la Unión Europea con un crecimiento estimado del 1,8% para el de 2011 (433 % inferior a China).

Las mismas estimaciones corregidas, realizadas en el mes de octubre de este año, muestran una expectativa de crecimiento superior a la proyectada en Uruguay (+20%), Paraguay (+14%), Chile (+10 %).

Entre los países cuyos Productos Brutos Internos mostrarían un crecimiento menor al proyectado se encuentran en primer lugar Estados Unidos (-46%), Brasil (-16 %), Unión Europea (-6 %) y China (-1%).

Tasas de crecimiento del PBI para el año de 2011. (estimaciones de Abril y Octubre de 2011)



Fuente: Ieral NEA en base a datos FMI

Estimaciones 2012.

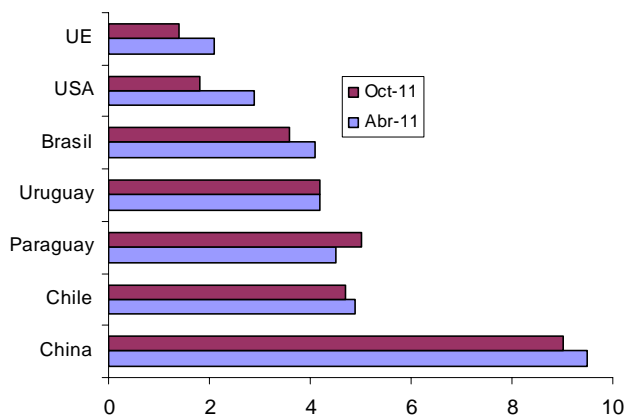
Las estimaciones del crecimiento del PBI realizadas para el año 2012 muestran tasas de crecimientos con menor dispersión que las proyectadas para el 2011, sin embargo existe una gran diferencia entre China que se piensa crecerá durante el año 2012 a una tasa del 9,5% y en el otro extremo se encuentra la Unión Europea que se espera crezca a una tasa del 2,1 % (352 % inferior a China).

Las mismas estimaciones corregidas, realizadas en el mes de octubre, muestran una expectativa de crecimiento superior a la proyectada únicamente para el Paraguay (+11%),

Entre los países cuyos PBI mostrarían un crecimiento menor al proyectado se encuentran en primer lugar USA (-38%), Unión Europea (-33 %) Brasil (-12 %), y China (-5%) y Chile (-4 %).

En las estimaciones realizadas para el año 2011 si bien la brecha entre China y la UE era mayor, los demás países, (fundamentalmente, Chile, Uruguay y Paraguay), mostraban proyecciones de crecimientos altas, no con el mismo crecimiento proyectado para China pero con valores más cercanos o no tan distantes.

Tasas de crecimiento del PBI para el año de 2012. (estimaciones de Abril y Octubre de 2011)



Fuente: Ieral NEA en base a datos FMI

Por otro lado las proyecciones realizadas para el año 2012 muestran a China con un crecimiento esperado que prácticamente duplica el de los países mas cercanos (Ver ambos Gráficos)

¿Cómo puede impactar ese crecimiento o decrecimiento del PBI en las exportaciones de Misiones para el año 2012?

El 32 % de las exportaciones de Misiones durante el año 2010 tuvo como destino el Brasil, el 17 % tuvo como destino USA, un porcentaje similar la UE, el 8,5% China, el 2,4% Chile, el 1,4 % Uruguay, el 0,4 % Paraguay .

Teniendo en cuenta que las proyecciones de crecimientos de Brasil para el año 2012 se reducirían de una tasa de crecimiento del 4,1 al 3,6 es de esperar que las exportaciones a ese país sigan creciendo, pero no lo harán a una tasa tan elevada.

El otro destino importante para las exportaciones Misioneras es USA que absorbe aproximadamente el 17% de las mismas y que las proyecciones de crecimiento para el año 2012 eran de 2,9 % y se redujeron a un 1,8%, esto significa una reducción de crecimiento del 38%. Este dato nos estaría indicando que las expectativas de una evolución importante de este destino es poco probable.

El mismo comportamiento es de esperar que ocurra con las exportaciones a la U.E. ya que el crecimiento previsto para el año 2012 era del 2,1% y se redujo al 1,4 % un 33% menos de lo previsto, esto no significa que se vayan a reducir las exportaciones a esos destinos sino que no crecerán de acuerdo a lo estimado.

Las exportaciones de productos Misioneros a China representan el 8,5% de las exportaciones totales, China tiene previsto un crecimiento para el 2012 del 9,5%, estas

expectativas se redujeron al 9%, de todas formas a pesar de esa pequeña disminución de las posibilidades de crecimiento esto no debería generar inquietudes a las exportaciones que tienen ese destino.

Las exportaciones, tanto a Chile como a Uruguay y Paraguay a pesar de que ese mercado es pequeño para las exportaciones de Misiones, no deberían esperarse grandes cambios con respecto a años anteriores.

Evolución Principales Mercados de las Exportaciones Regionales

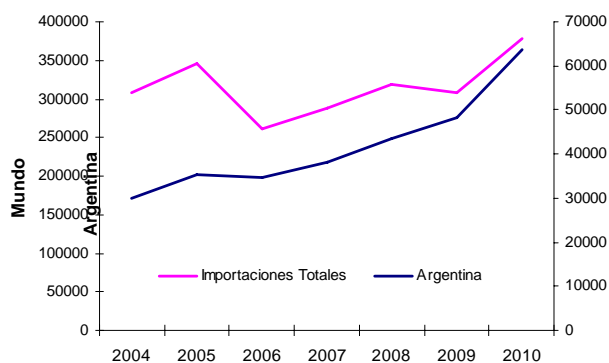
Estados Unidos

✓ Té Negro

Durante el año 2010 las compras internacionales de Te negro que realizó Estados Unidos ascendieron a los 378,8 millones de dólares, de los cuales el 16,8 % correspondieron a compras a nuestro país. Esto muestra que a nivel global las importaciones de este producto que realizó Estados Unidos crecieron un 22,8% entre el año 2010 y el año 2009 y las compras que realizó a nuestro país se incrementaron en un 31,6% en el mismo período.

Si realizamos el análisis teniendo en cuenta las compras internacionales que realizó Estados Unidos durante los primeros nueve meses del año 2011 se aprecian que las mismas se incrementaron en un 10,6% respecto a las realizadas en los primeros nueve meses del año 2010 y las compras realizadas por Estados Unidos a nuestro país se el mismo período registraron un aumento del 12,3% con respecto a los mismos meses del año 2010.

Evolución de Importaciones de Té en USA según Origen (miles de U\$S)



Fuente: Ieral en base a datos de US Trade Statistics

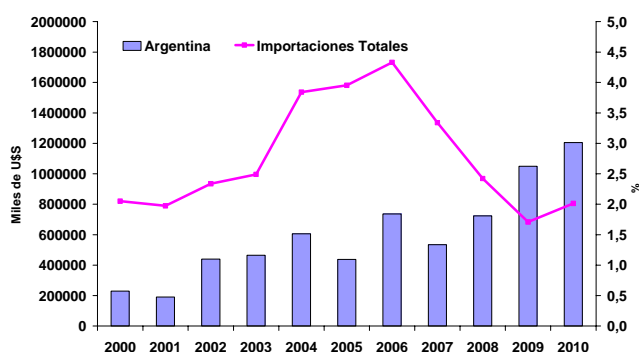
✓ Molduras de maderas y Machimbre

Durante el año 2010 las compras internacionales de Molduras de maderas y machimbre que realizó Estados Unidos ascendieron a los 804,7 millones de dólares, de los cuales el 3,01 % correspondieron a compras a nuestro país. Esto muestra que a nivel global las importaciones de este producto que realizó Estados Unidos crecieron un 17,8% entre el año 2010 y el año 2009 y las compras que realizó a nuestro país se incrementaron en un 35,1% en el mismo período.

Si realizamos el análisis teniendo en cuenta las compras internacionales que realizó Estados Unidos durante los primeros nueve meses del año 2011 se aprecian que las mismas disminuyeron en un 0,3% respecto a las realizadas en los primeros nueve meses del año 2010 y las compras realizadas por Estados Unidos a nuestro país se el

mismo período registraron un aumento del 1,1% con respecto a los mismos meses del año 2010.

Evolución de las Importaciones de EEUU de Machimbre de Maderas Blandas (Miles de U\$S) y Participación Argentina



Fuente: Ieral en base a datos de US Trade Statistics

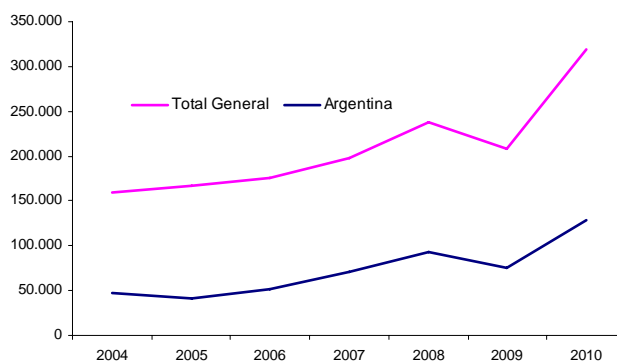
Brasil.

✓ Pasta Celulósica

Durante el año 2010 las compras internacionales de pasta que realizó Brasil ascendieron a los 319,0 millones de dólares, de los cuales el 40,5 % correspondieron a compras a nuestro país. Esto muestra que a nivel global las importaciones de este producto que realizó Brasil crecieron un 53,3% entre el año 2009 y el año 2010 y las compras que realizó a nuestro país se incrementaron en un 71.1% en el mismo período.

Si realizamos el análisis teniendo en cuenta las compras internacionales de pasta que realizó Brasil durante los primeros diez meses del año 2011 se aprecian que las mismas se incrementaron en un 7,1% respecto a las realizadas en los primeros diez meses del año 2010 y las compras realizadas por Brasil a nuestro país en el mismo período registraron una disminución del 5,6% con respecto a los mismos meses del año 2010.

Evolución de las Importaciones Brasileñas de Pasta celulósica en Millones de Tn. y Particip. Arg.



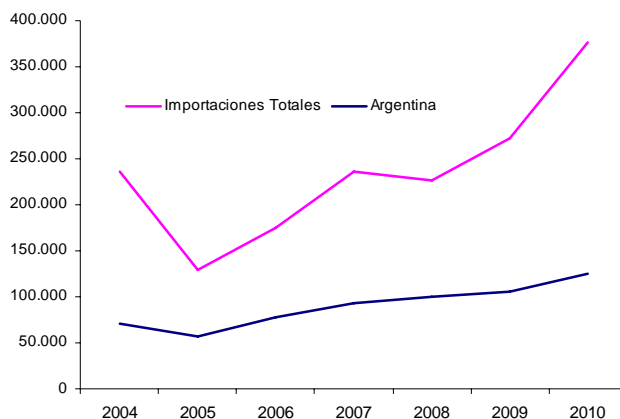
Fuente: Ieral en base a datos de US Trade Statistics.

✓ **Arroz**

Durante el año 2010 las compras internacionales de arroz que realizó Brasil ascendieron a los 376,6 millones de dólares, de los cuales el 33,0 % correspondieron a compras a nuestro país. Esto muestra que a nivel global las importaciones de este producto que realizó Brasil crecieron un 38,2% entre el año 2010 y el año 2009 y las compras que realizó a nuestro país se incrementaron en un 17,4% en el mismo período.

Si realizamos el análisis teniendo en cuenta las compras internacionales de arroz que realizó Brasil durante los primeros diez meses del año 2011 se aprecian que las mismas disminuyeron en un 29,2% respecto a las realizadas en los primeros diez meses del año 2010 y las compras realizadas por Brasil a nuestro país en el mismo período registraron una disminución del 11,1% con respecto a los mismos meses del año 2010.

Evolución de las Importaciones Brasileñas de arroz en millones de U\$s y Participación Argentina



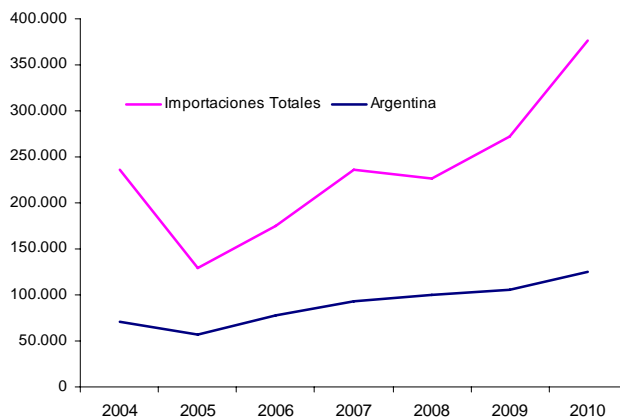
Fuente: Ieral en base a datos de US Trade Statistics

✓ **Algodón y textiles**

Durante el año 2010 las compras internacionales de algodón y textiles que realizó Brasil ascendieron a los 585,6 millones de dólares, de los cuales el 4,5 % correspondieron a compras a nuestro país. Esto muestra que a nivel global las importaciones de este producto que realizó Brasil crecieron un 122,6% entre el año 2010 y el año 2009 y las compras que realizó a nuestro país se incrementaron en un 221,1% en el mismo período.

Si realizamos el análisis teniendo en cuenta las compras internacionales de algodón y textiles que realizó Brasil durante los primeros diez meses del año 2011 se aprecian que las mismas se incrementaron un 78,0%,

Evolución de las Importaciones Brasileñas de algodón y textiles en millones de U\$s y Particip. Argentina



Fuente: Ieral en base a datos de US Trade Statistics

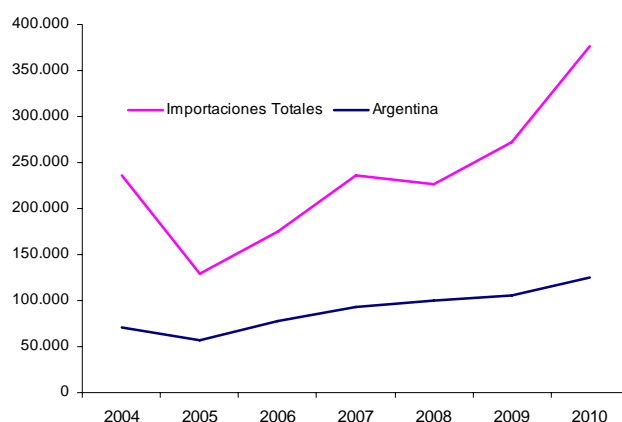
respecto a las realizadas en los primeros diez meses del año 2010 y las compras realizadas por Brasil a nuestro país en el mismo período registraron un incremento del 166,0% con respecto a los mismos meses del año 2010

✓ **Maderas**

Durante el año 2010 las compras internacionales de maderas que realizó Brasil ascendieron a los 133,1 millones de dólares, de los cuales el 37,0 % correspondieron a compras a nuestro país. Esto muestra que a nivel global las importaciones de este producto que realizó Brasil crecieron un 22,0% entre el año 2010 y el año 2009 y las compras que realizó a nuestro país se incrementaron en un 15,6% en el mismo período.

Si realizamos el análisis teniendo en cuenta las compras internacionales de madera que realizó Brasil durante los primeros diez meses del año 2011 se aprecian que las mismas se incrementaron un 32,3%, respecto a las realizadas en los primeros diez meses del año 2010 y las compras realizadas por Brasil a nuestro país en el mismo período registraron un incremento del 17% con respecto a los mismos meses del año 2010

Evolución de las Importaciones Brasileñas de maderas en millones de U\$s y Participación Arg.

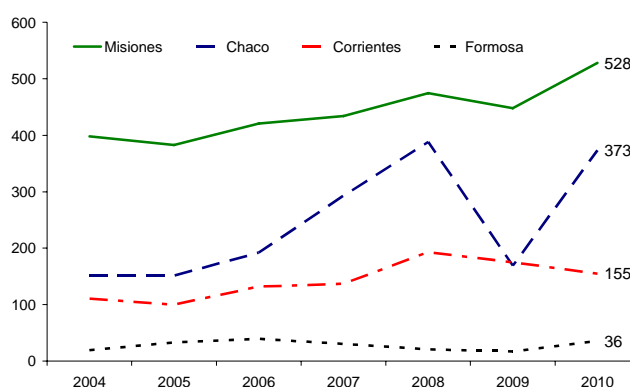


Fuente: Ieral en base a datos de US Trade Statistics

Evolución de las Exportaciones Regionales Totales

Durante el año 2010 las exportaciones de la provincia de Misiones alcanzaron los 528 millones de dólares (lo que representa un incremento del 17,9% con respecto al año anterior), las exportaciones de la provincia del Chaco ascendieron a los 373 millones de dólares (lo que representa un incremento del 120,8% con respecto al 2009), en la provincia de Formosa las exportaciones del año 2010 totalizan 36 millones de dólares (lo que representa un 26,6% de crecimiento con respecto a 2009

Exportaciones por provincias años 2004-2010 en Millones de U\$S Región NEA



Fuente: Ieral NEA en base a datos del INDEC.

y finalmente en la provincia de Corrientes las exportaciones en dólares alcanzaron los 155 millones de dólares durante el año 2010 cifra que resulta un 11,4% inferior a la registrada en el año 2009..

Cabe señalar que las exportaciones totales de nuestro país en el mismo período registraron un crecimiento del 24,6 % con respecto a los valores del 2009, ascendiendo a los 68.134.1 millones de dólares.

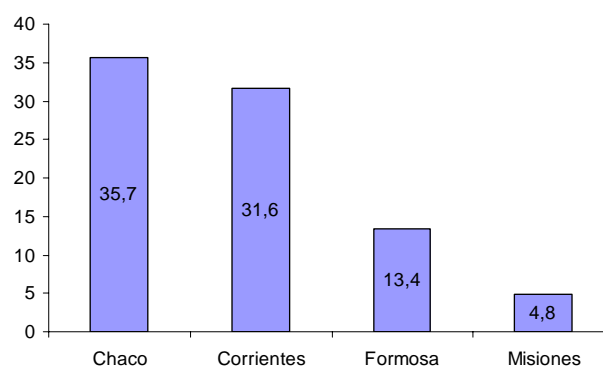
Datos Provisorios 2011 (acumulados al Tercer Trimestre):

En el Tercer Trimestre del año las exportaciones de la Región NEA se incrementaron en un 19,9% respecto al Tercer Trimestre de 2010. A nivel País las mismas tuvieron un incremento del 21,8% en el mismo período.

Si se analiza lo ocurrido en la Región NEA entre el Tercer Trimestre de 2011 y el mismo período de 2010, se observa que en todas las provincias que integran la región se registraron variaciones positivas, siendo Chaco y Corrientes las provincias que registraron los mayores crecimientos relativos.

En la provincia del Chaco el incremento registrado durante ese período fue del 35,7% en Corrientes, el incremento fue del

Evolución de las exportaciones por provincias del NEA. Tercer Trimestre de 2010-2011 en %



Fuente: Ieral NEA en base a datos del INDEC.

31,6%, en la provincia de Formosa se registró un incremento del 13,4% y por último las exportaciones de la provincia Misiones que es la que registró el menor crecimiento de la Región creció un 4,8% entre el Tercer Trimestre de 2011 y el Tercer Trimestre de 2010.

Exportaciones Regionales por Complejos:

En Misiones el complejo forestal explica el 55,5% de las exportaciones en el año 2010 y registró un crecimiento del 30,1% respecto al año 2009, de manera que su aumento influyó de manera decisiva sobre la dinámica de las exportaciones globales (17,9%). Este complejo conformado en un 62% por pasta celulósica y el resto fundamentalmente por tableros y madera aserrada concentró el 55% de las ventas de la provincia, de manera que su aumento influyó de manera decisiva sobre la dinámica de las exportaciones globales (17%).

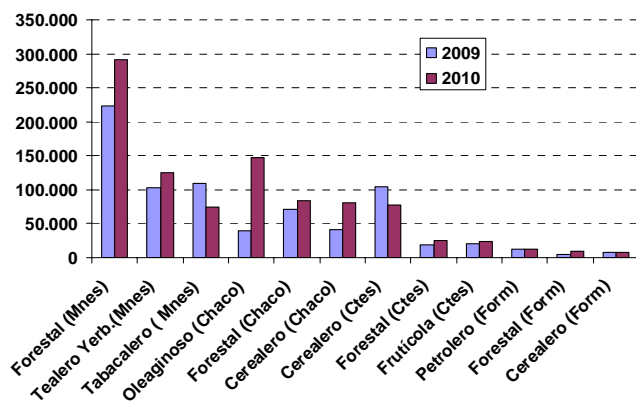
El otro complejo importante en la provincia es el tealero-yerbatero que explica el 23,8% de las exportaciones provinciales y registró un crecimiento durante el año 2010 del 22,1%.

El Tercer complejo en importancia que explica la evolución de las exportaciones es el tabacalero que contribuyó con el 14,1% de las exportaciones provinciales a pesar de que en año 2010 las condiciones meteorológicas no fueron las adecuadas y las exportaciones de dicho complejo cayeron un 32,2%.

En la provincia del Chaco los tres complejos principales durante el año 2010 fueron el oleaginoso, el forestal y el cerealero.

Es el distrito que presenta la mayor tasa de crecimiento de la región (120,8%) durante el año 2010. Impulsado fundamentalmente por el incrementos registrados en los complejos oleaginoso (266,6%) y cerealero (93,9%). Mientras el complejo oleaginoso se explica fundamentalmente por el crecimiento en las ventas externas de porotos de soja, en el complejo cerealero se explica por los incrementos en las exportaciones de maíz y la duplicación de los envíos de sorgo.

Exportaciones de los tres principales complejos por provincias del NEA. 2009-2010 (Mill. de U\$S)



Fuente: Ieral NEA en base a datos del INDEC.

El complejo forestal explico durante el año 2010 el 22,5% de las exportaciones provinciales y registró en dicho año un crecimiento del 17,6%. Los tres principales complejos exportadores aportaron el 84,1% del total provincial.

En Corrientes el complejo cerealero explico el 50,4% de las exportaciones provinciales en el año 2010 a pesar de que registró una disminución del 26,0% respecto al año 2009. El arroz blanco que representó casi el 60% de las ventas de cereales sufrió una disminución del 37% en el volumen exportado, a partir de una menor producción en la campaña 2009/10 debido a problemas climáticos que provocaron atrasos en la siembra.

El complejo forestal se consolida como el segundo complejo en importancia en la provincia y representa en el año 2010 el 16,9% de las exportaciones provinciales, el crecimiento de dicho complejo lo explica fundamentalmente el sector maderas aserradas.

Por su parte, el complejo frutícola aportó un 15,9% del total de las exportaciones de la provincia durante el año 2010 y registró un aumento con respecto al año 2009 del 14,6%. la suba de las exportaciones de mandarinas, naranjas y limones que, en conjunto, representaron el 86% de las ventas del complejo frutícola neutralizó ampliamente la baja en los precios del arándano, que tiene una menor participación relativa entre las frutas.

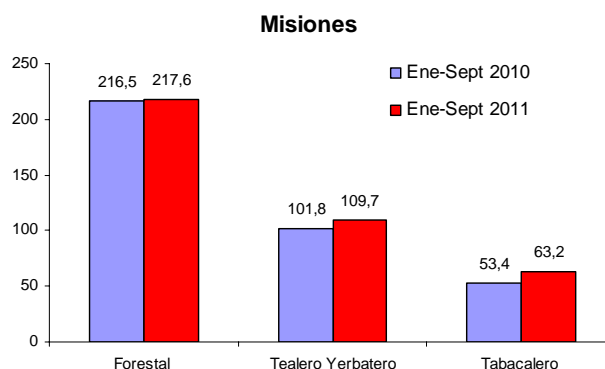
Por su parte, Formosa registró una tasa de crecimiento de sus exportaciones del 26,6%, concentrando el 85% de las mismas en tres complejos. El petrolero petroquímico fue el complejo exportador con mayor peso (34,8% de las exportaciones provinciales), mostrando un comportamiento positivo gracias al alza de los precios del petróleo. En cuanto al complejo forestal que explicó el 28,9% de las exportaciones provinciales, casi el 90% está conformado por tanino, cuyo valor se duplicó. Este complejo registró un incremento del 104,6% en el año 2010 comparando con el 2009. En cuanto al complejo cerealero que representó el 21,7% de las exportaciones provinciales en el año 2010, representado por el arroz, pese a un aumento del 7% en la producción de la provincia, las exportaciones cayeron levemente (11,2%).

Entre los principales mercados de destino de las exportaciones regionales en 2010, se destacan el MERCOSUR, con el 27% de los envíos (de los cuales 23% correspondió sólo a Brasil), China (17%), la Unión Europea (15%), Estados Unidos (11%) y Chile (5%).

Datos Provisorios 2011 (acumulados al Tercer Trimestre):

En Misiones el complejo forestal explicó el 52,0 % de las exportaciones en el Tercer Trimestre de 2011 y registró un crecimiento del 0,5% respecto al Tercer Trimestre de 2010. Este crecimiento estuvo explicado principalmente por el incremento en el precio de la pasta celulósica, el cual pudo contrarrestar una caída no sólo en los volúmenes comerciados de este producto sino también de los demás productos del complejo (maderas y sus remanufacturas).

Exportaciones de los tres principales complejos. Tercer Trimestre de 2010-2011. (Mill. de U\$S)



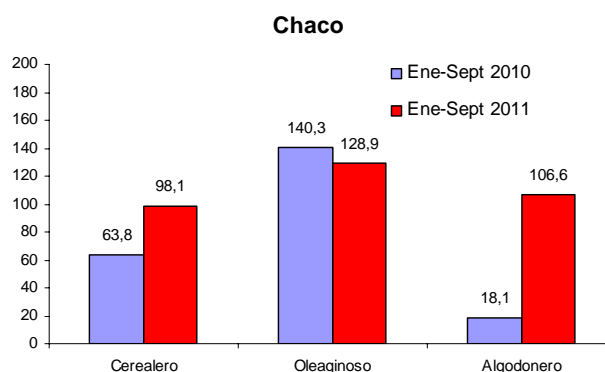
Fuente: Ieral NEA en base a datos del INDEC.

El otro complejo importante en la provincia es el Tealero-Yerbatero que explicó el 26,2% de las exportaciones provinciales en el Tercer Trimestre de 2011 y registró un crecimiento del 7,7% con respecto a igual período de 2010, explicado por incrementos en los precios de los dos productos.

El Tercer complejo en importancia que explica la evolución de las exportaciones en el Tercer Trimestre de 2011 es el tabacalero que contribuyó con el 15,1% de las exportaciones provinciales y registró un crecimiento del 18,5% respecto a igual Trimestre de 2010. Nuevamente en este caso el fenómeno que ha explicado este incremento es el crecimiento en los precios promedio pagados.

En la provincia del Chaco los tres complejos principales durante el Tercer Trimestre de 2011 fueron el cerealero, oleaginoso y el algodonero. El complejo cerealero aportó el 24,1% de lo exportado en el Tercer Trimestre de 2011 y registró un incremento del 53,7% respecto de igual período del año anterior. En este caso cabe mencionar la importancia que ha tenido la comercialización y los precios del sorgo y del maíz.

Exportaciones de los tres principales complejos. Tercer Trimestre de 2010-2011 (Mill. de U\$S)



Fuente: Ieral NEA en base a datos del INDEC.

El complejo oleaginoso aportó el 32,0% de lo exportado en el Tercer Trimestre de 2011 y registró una disminución del 8,1% respecto de igual período del año anterior.

El complejo algodonero aportó el 26,3% de lo exportado en el Tercer Trimestre de 2011 y registró un incremento del 489,4% respecto de igual período del año anterior. Es sorprendente desempeño fue explicado por el incremento tanto en precios como en volúmenes exportados de fibra de algodón.

En Corrientes el complejo cerealero explico el 54,8% de las exportaciones provinciales en el Tercer Trimestre de 2011 y registró un incremento del 37,1% respecto de igual período del año anterior. Esta dinámica es explicada principalmente por el crecimiento del 33 % en el volumen de arroz blanco exportado.

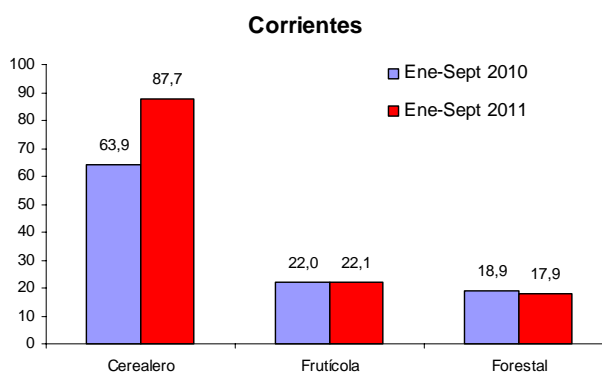
El complejo frutícola explicó el 13,8% de las exportaciones provinciales en el Tercer Trimestre de 2011 y registró un incremento del 0,6% respecto de igual período del año anterior

El complejo forestal representó en el Tercer Trimestre de 2011 el 11,2% de las exportaciones de Corrientes y registró una disminución del 5,4% entre el Tercer Trimestre de 2010 y el Tercer Trimestre de 2011.

Por su parte, Formosa concentró en el Tercer Trimestre de 2011 el 75,0% de de sus exportaciones en tres complejos, el cerealero que explico el 30,6% de las exportaciones provinciales en el Tercer Trimestre de 2011 y registró un incremento del 36,8% respecto de igual período del año anterior (en este caso se registró un incremento del 33 % en los volúmenes de exportaciones de arroz blanco y del 152 % en el caso del arroz sin cáscara).

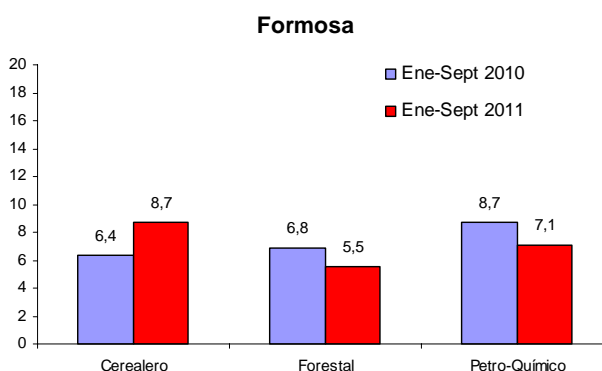
El petroquímico explico el 25,0% de las exportaciones provinciales en el Tercer Trimestre de 2011 y registró una disminución del 18,2 % respecto de igual período del año anterior.

Exportaciones de los tres principales complejos. Tercer Trimestre de 2010-2011 (Mill. de U\$S)



Fuente: Ieral NEA en base a datos del INDEC.

Exportaciones de los tres principales complejos. Tercer Trimestre de 2010-2011 (Mill. de U\$S)



Fuente: Ieral NEA en base a datos del INDEC.

El forestal explicó el 19,4% de las exportaciones provinciales en el Tercer Trimestre de 2011 y registró una disminución del 19,9% respecto de igual período del año anterior.